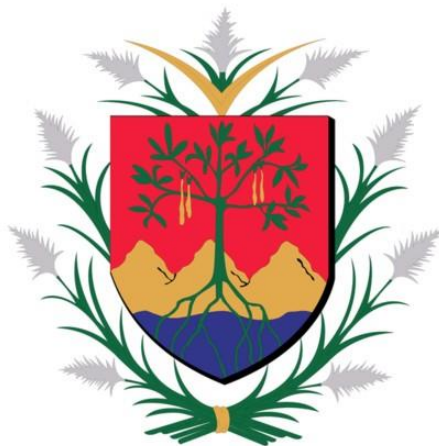


# ABYMES



*vers l'Excellence* 

## **Planification de Rôles pour des Services d'Infrastructure**

**Auteur : BLONDEAU Joan**

**Date : 09 décembre 2023**

# SOMMAIRE

1. Introduction
2. Contexte Professionnel
3. Étape 0: Installation de Windows 2019 Server
4. Étape 1: Planification du Service d'Annuaire Active Directory et du Contrôleur de Domaine
5. Étape 2: Planification du Service DNS
6. Étape 3: Planification du Service DHCP
7. Étape 4: Création des Comptes Utilisateur, des Groupes et des Unités d'Organisation
8. Étape 5: Intégration de Postes de Travail au Domaine
9. Étape 6: Elaboration de Stratégies de Groupe (GPO)
10. Étape 7: Déploiement de Logiciels par GPO
11. Étape 8: Réalisation de Profils Itinérants

## 1. Introduction

Ce document technique détaille les étapes d'installation, de configuration, de paramétrage et de test des rôles déployés via Windows 2019 Server pour le projet de planification de rôles liés à des services d'infrastructure. Les procédures présentées sont conformes aux besoins de la Mairie des Aymes, tels que décrits dans le cahier des charges.

## 2. Contexte Professionnel

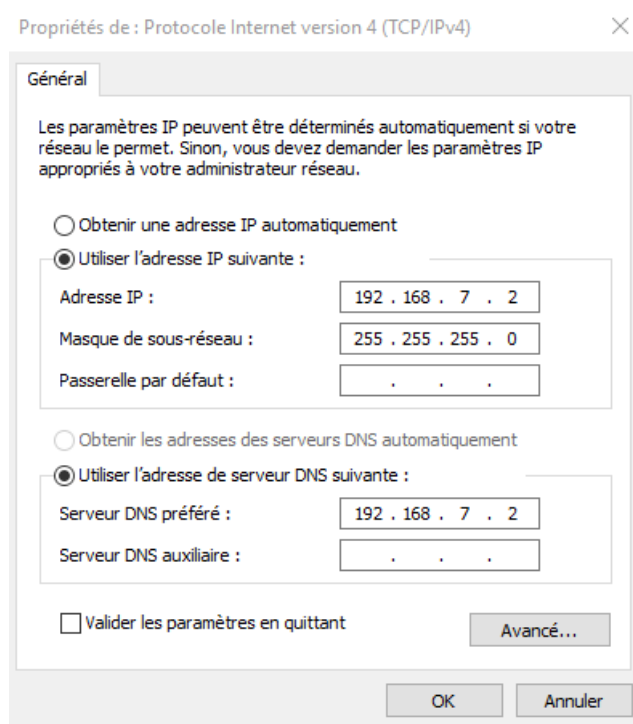
La Mairie des Aymes souhaite bénéficier des avantages qu'offrent un service d'annuaire et un contrôleur de domaine pour la centralisation de la gestion des comptes utilisateurs, des ressources, des droits d'accès, le déploiement d'applications à distance, la centralisation du stockage des données et la sécurisation du réseau. Le projet implique la gestion de 450 postes répartis dans différents services.

## 3. Étape 0 : Installation de Windows 2019 Server

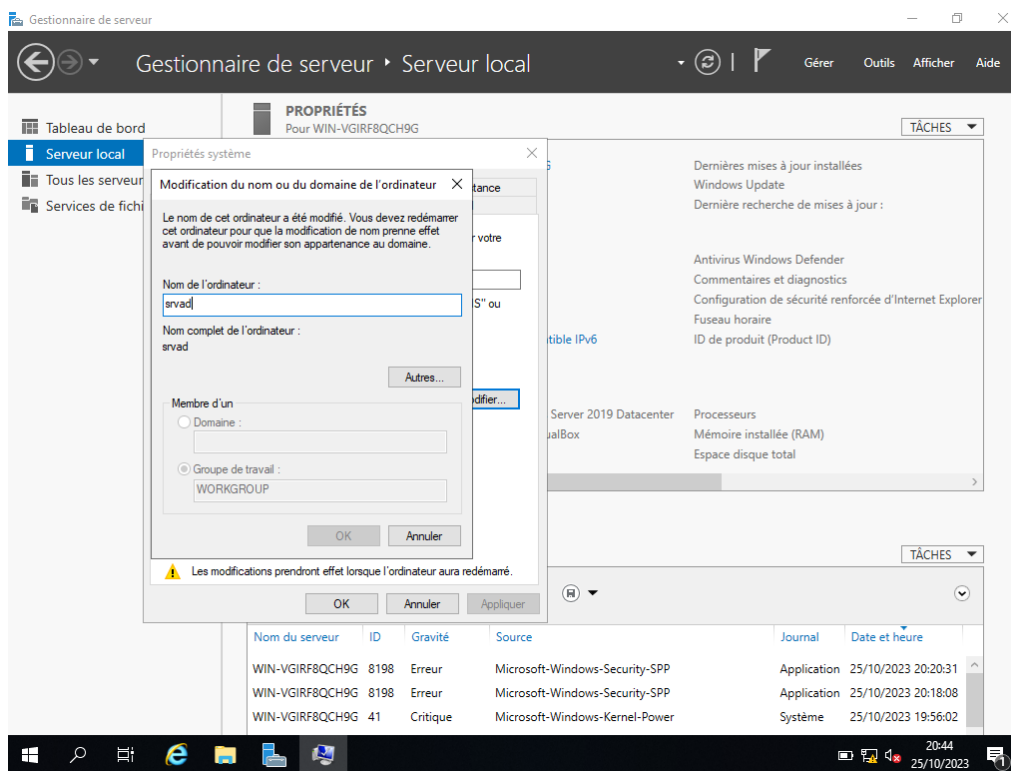
1. Installer le système d'exploitation Windows 2019 Server R2 Datacenter avec interface graphique.
2. Utiliser le mot de passe administrateur " @admin&2324@".

## 4. Étape 1 : Planification du Service d'Annuaire Active Directory et du Contrôleur de Domaine

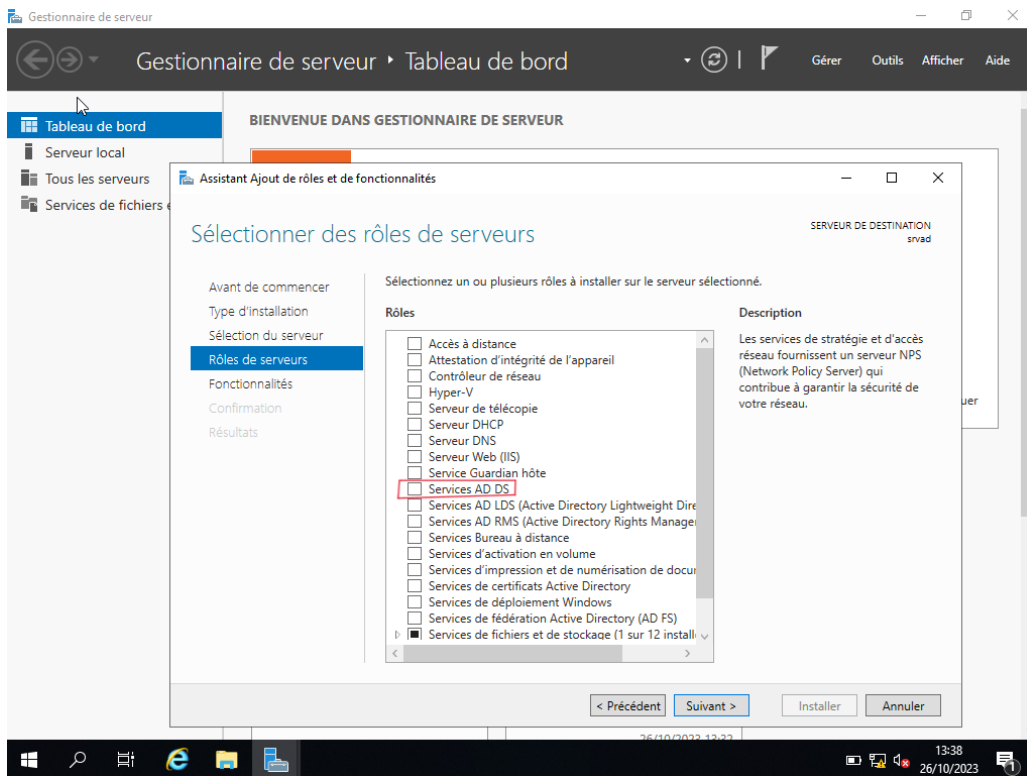
1. Configurer l'interface réseau avec une adresse IP, une passerelle et un serveur DNS appropriés.



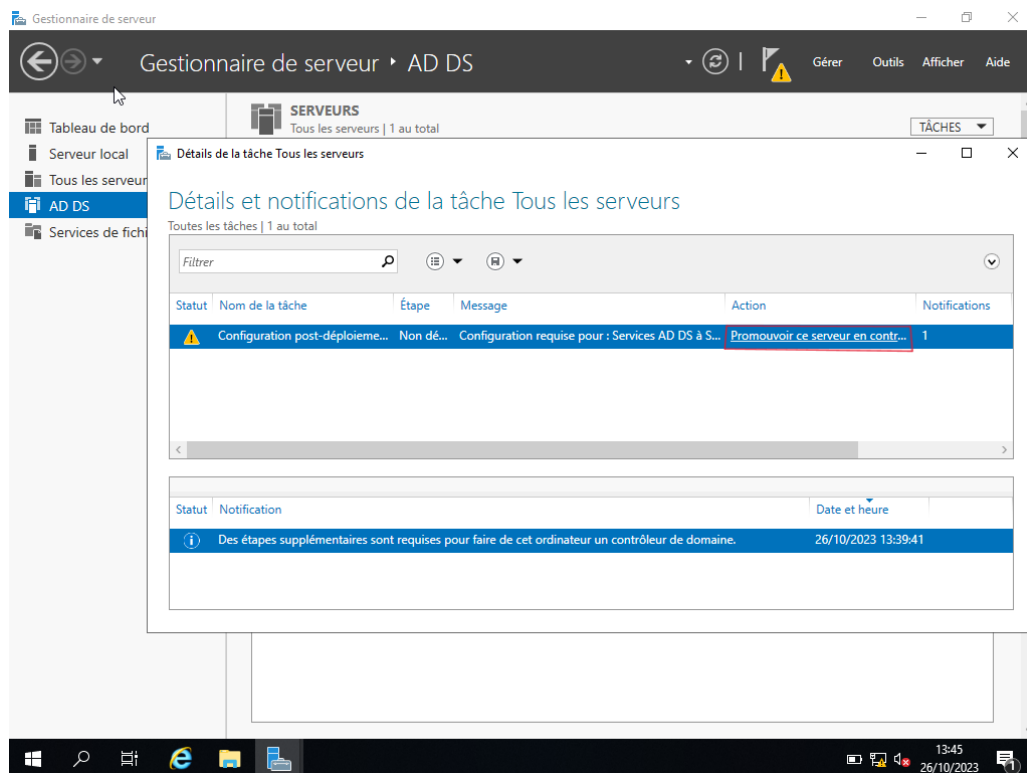
2. Modifier le nom du serveur en "srvad" avec la description "contrôleur de domaine".



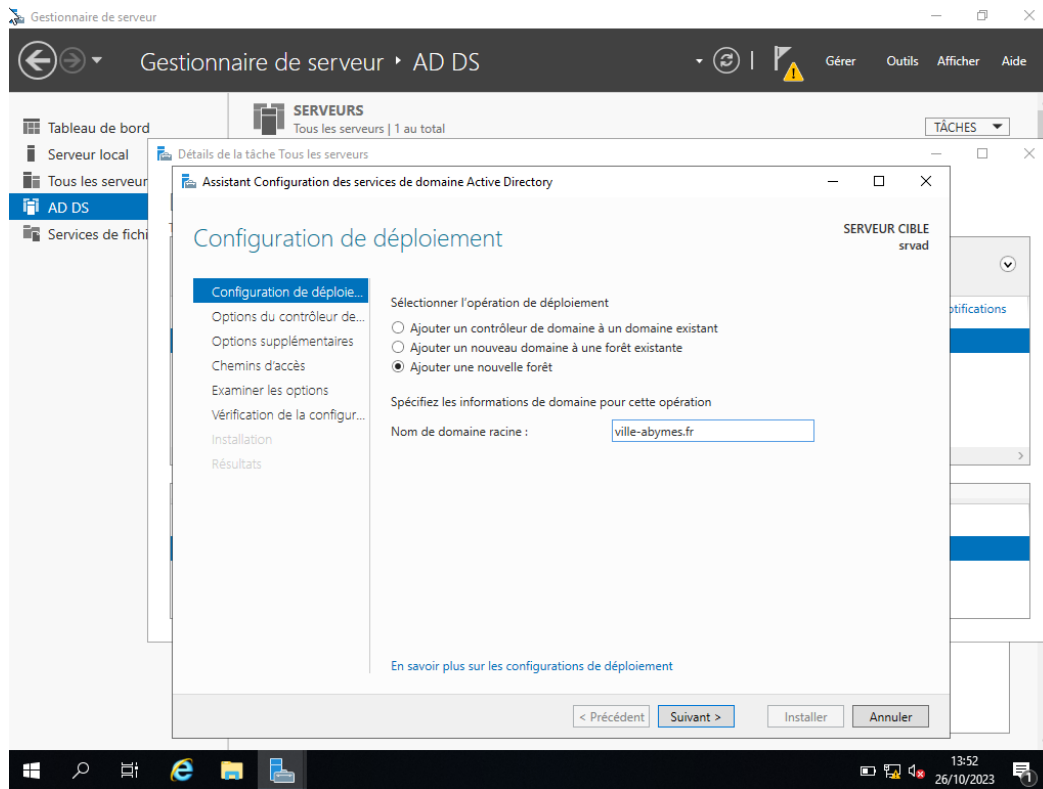
3. Ajouter le rôle "Service de domaine Active Directory" via le gestionnaire de serveur.



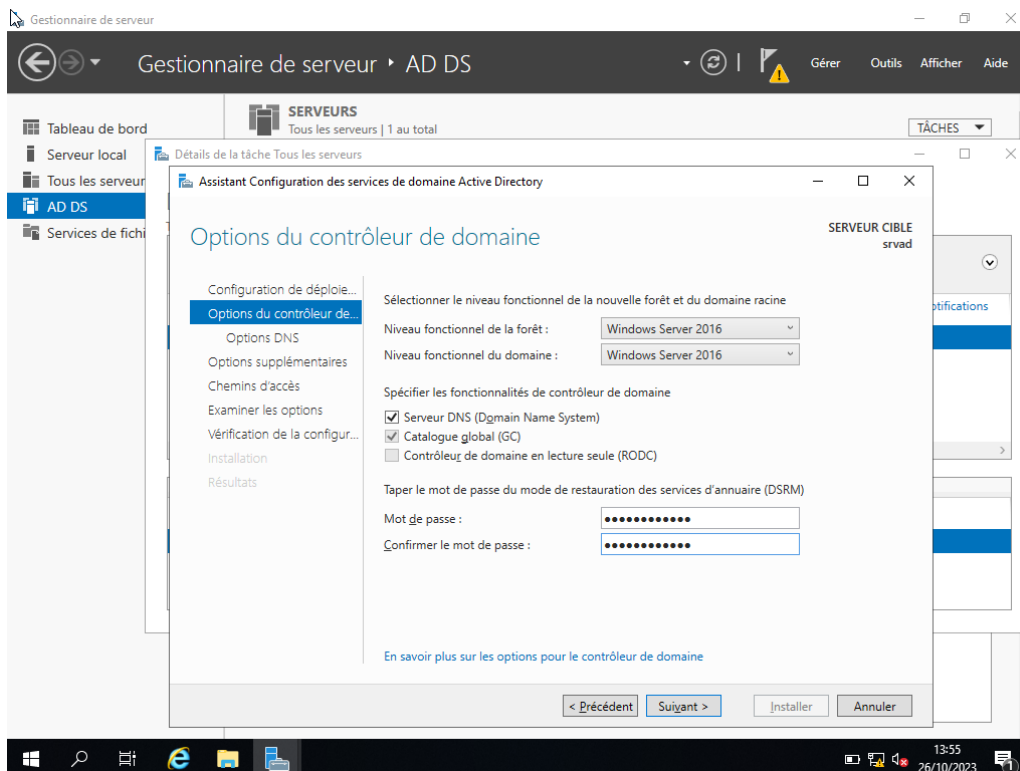
4. Promouvoir le serveur en contrôleur de domaine pour le domaine "ville-abymes.fr".



5. Créer une nouvelle forêt avec le domaine "ville-abymes.fr".



6. Spécifier l'adresse du serveur DNS et le mot de passe " @admin&2324@".

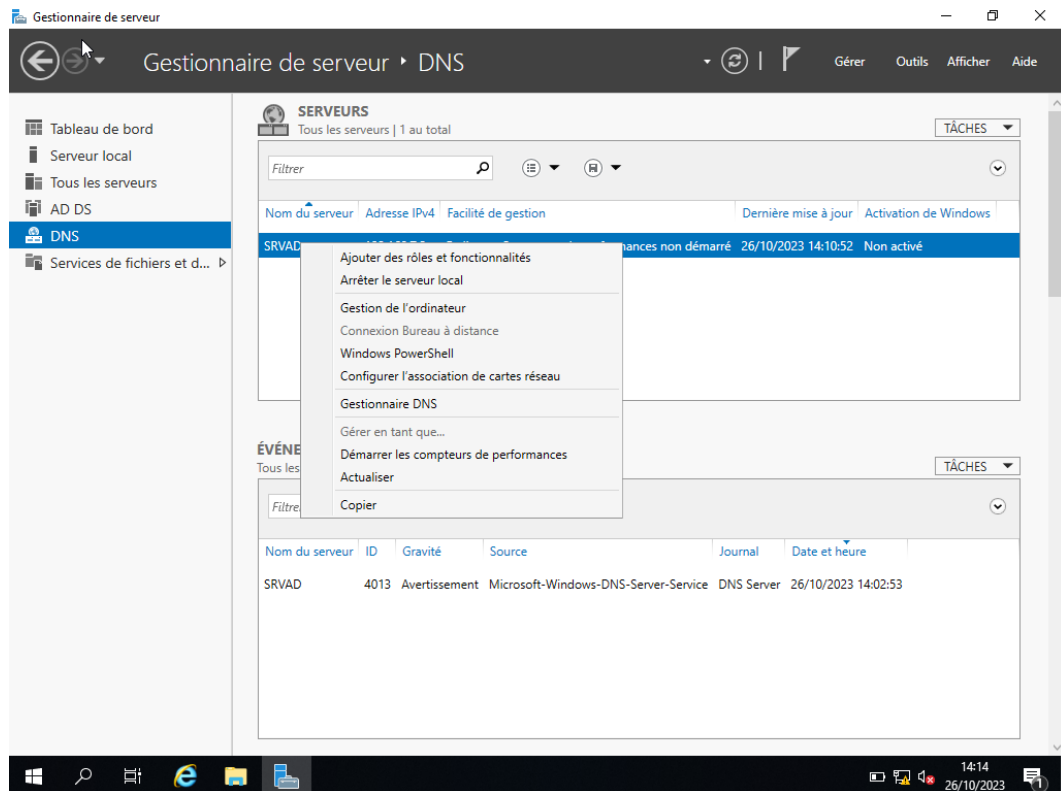


## 5. Étape 2 : Planification du Service DNS

1. Installer le rôle et la fonctionnalité DNS.

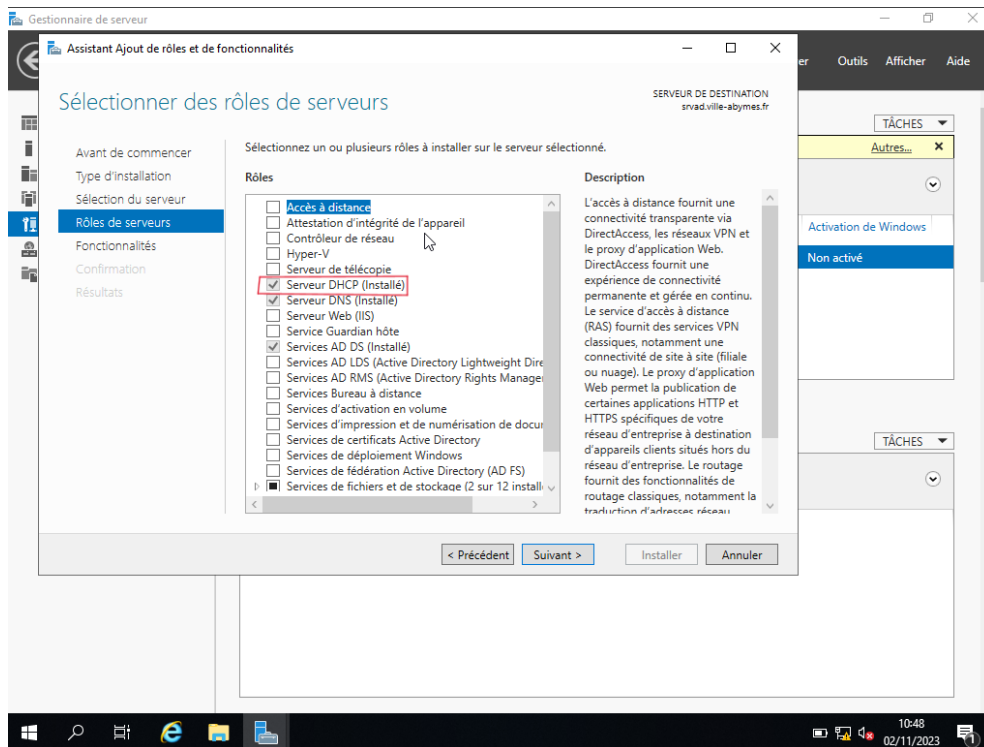
2. Configurer le service DNS via le gestionnaire DNS, en créant des zones de recherche directe et inversée.

3. Ajouter les enregistrements d'hôte et de pointeur pour le serveur "srvad".

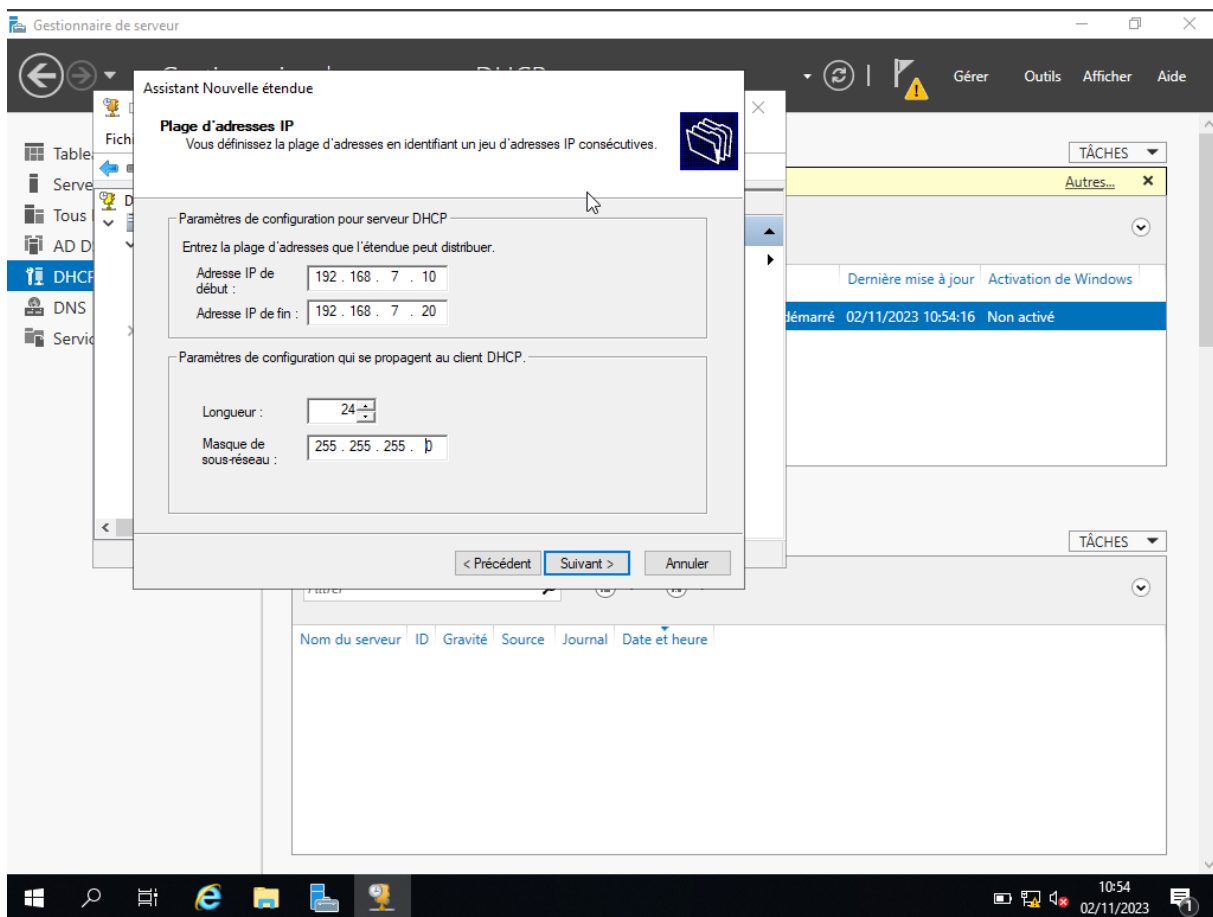


## 6. Étape 3 : Planification du Service DHCP

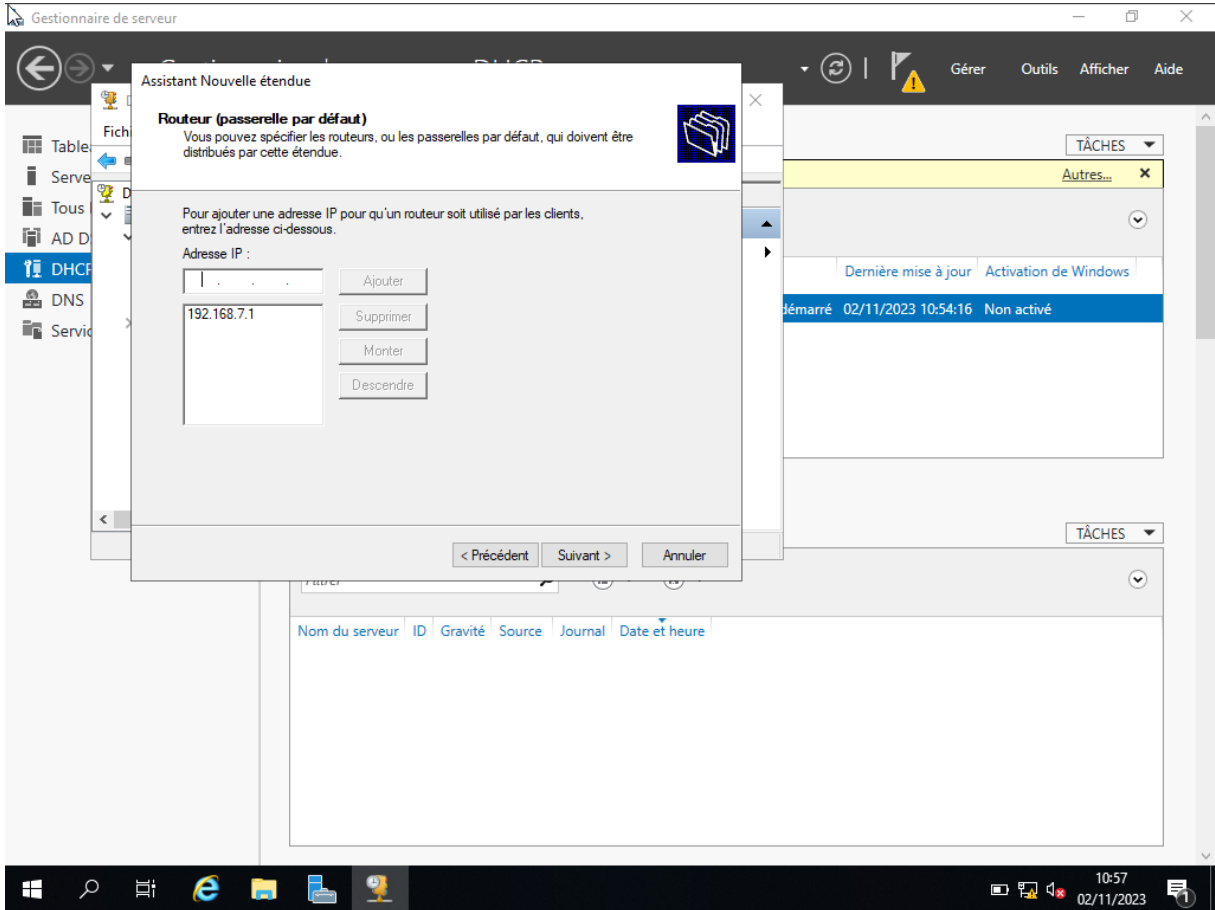
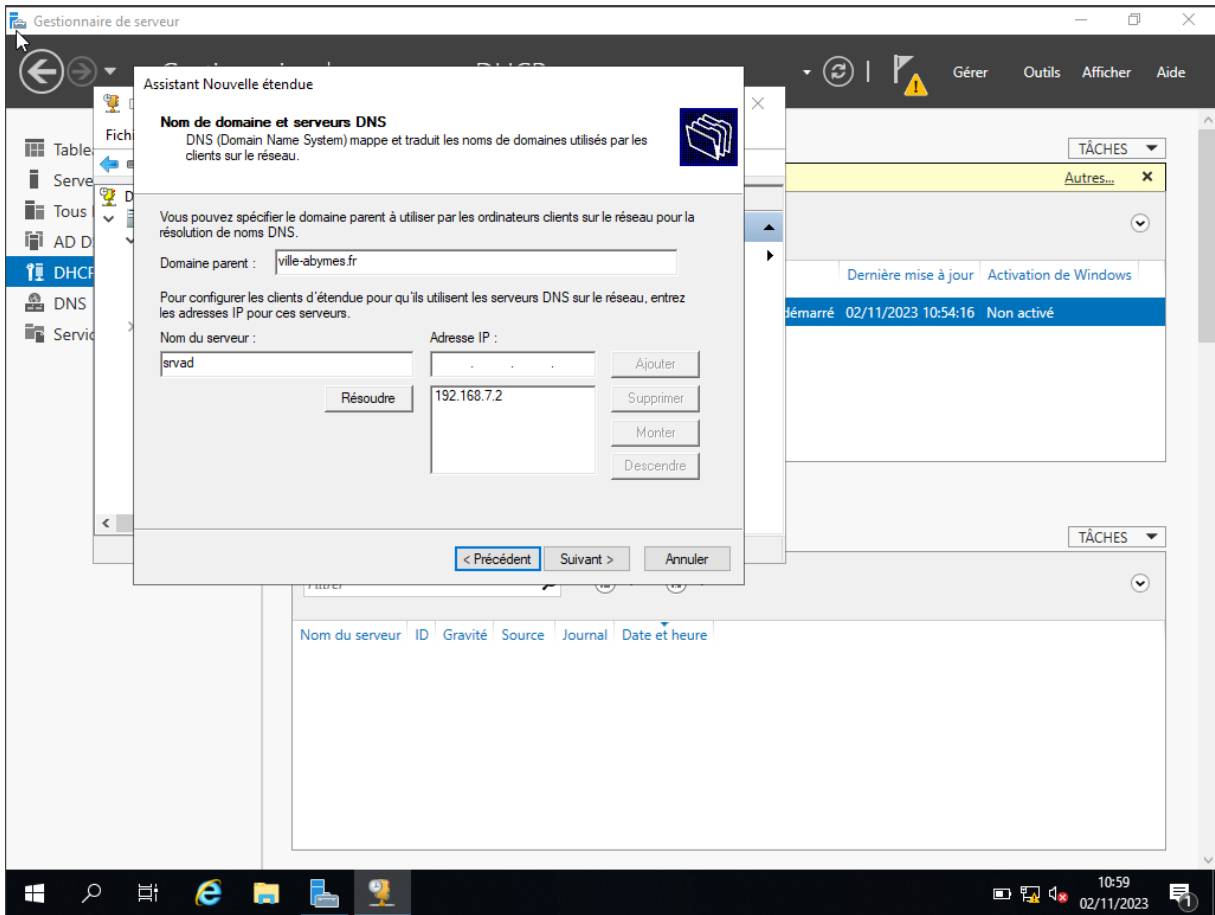
1. Ajouter les rôles et fonctionnalités DHCP et configurer le service DHCP.

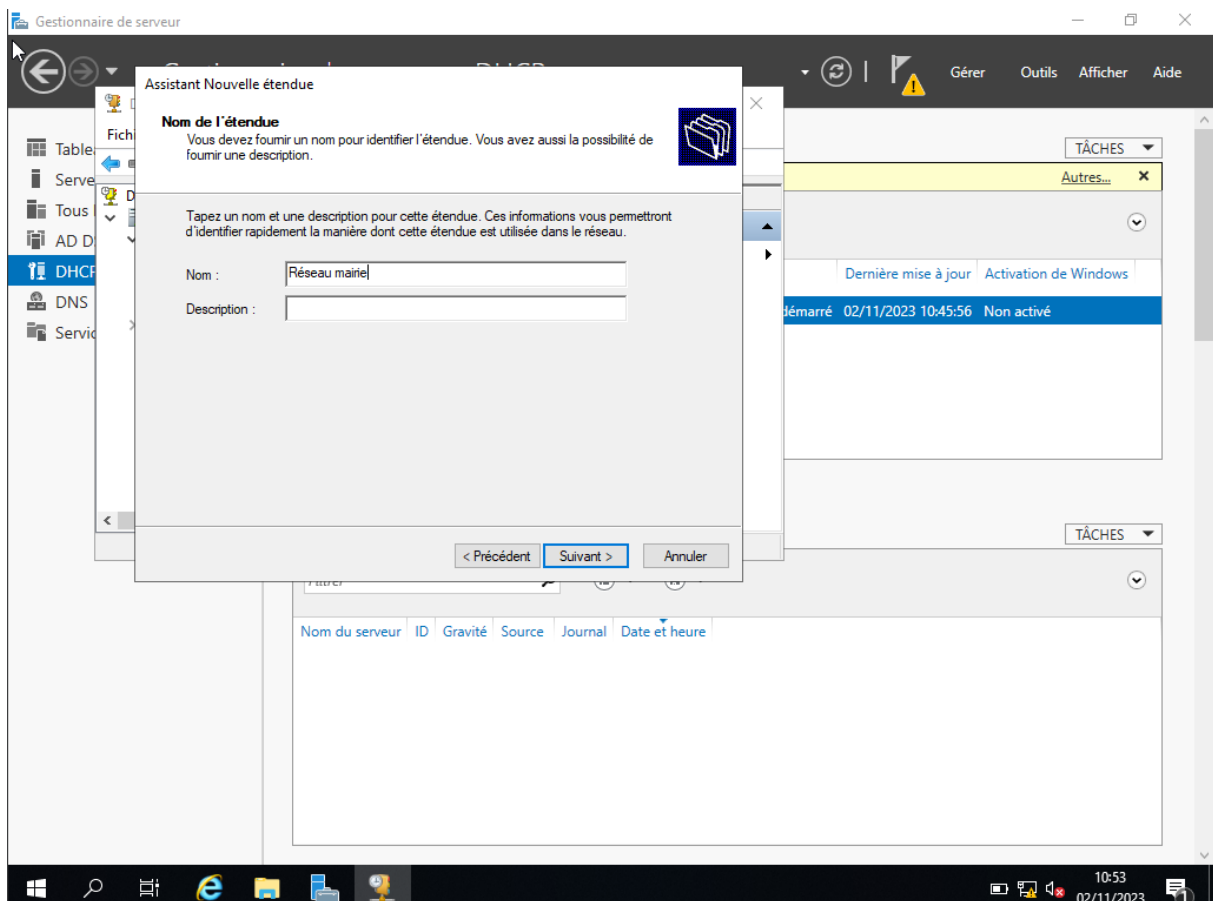
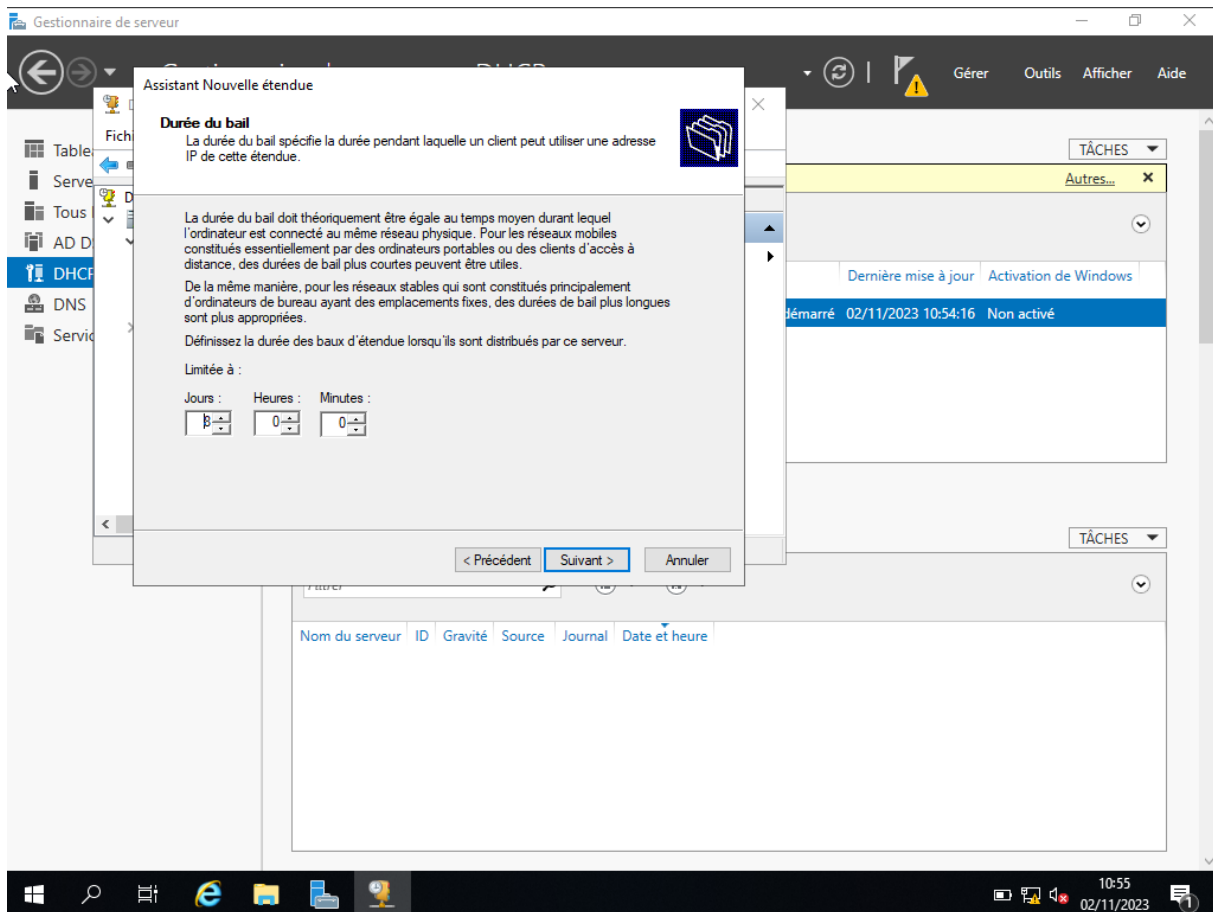


## 2. Configuration service DHCP.



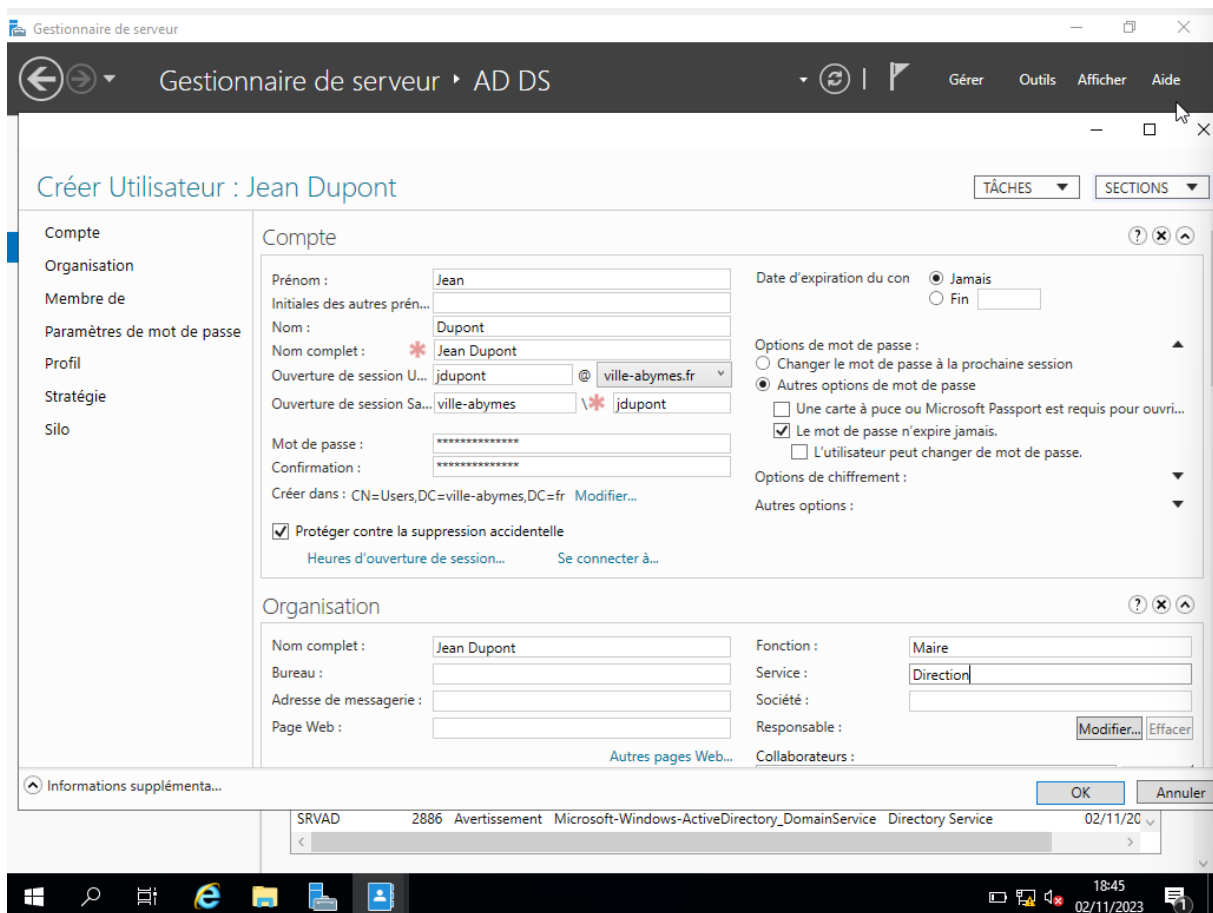






## 7. Étape 4 : Création des Comptes Utilisateur, des Groupes et des Unités d'Organisation

1. Créer des comptes utilisateurs pour les membres de la Mairie des Abymes.



The screenshot shows the 'Gestionnaire de serveur' (Server Manager) console with the 'AD DS' (Active Directory Domain Services) role selected. The 'Créer Utilisateur : Jean Dupont' wizard is open, displaying the 'Compte' (Account) and 'Organisation' (Organization) tabs.

**Compte (Account) Tab:**

- Prénom : Jean
- Initiales des autres prénoms : Dupont
- Nom : Dupont
- Nom complet : Jean Dupont
- Ouverture de session Utilisateur : jdupont @ ville-abymes.fr
- Ouverture de session Serveur : ville-abymes \ jdupont
- Mot de passe : [masked]
- Confirmation : [masked]
- Créer dans : CN=Users,DC=ville-abymes,DC=fr
- Date d'expiration du compte :  Jamais
- Options de mot de passe :  Autres options de mot de passe
- Une carte à puce ou Microsoft Passport est requis pour ouvrir...
- Le mot de passe n'expire jamais.
- L'utilisateur peut changer de mot de passe.
- Options de chiffrement : [dropdown]
- Autres options : [dropdown]
- Protéger contre la suppression accidentelle
- Heures d'ouverture de session : [dropdown]
- Se connecter à : [dropdown]

**Organisation (Organization) Tab:**

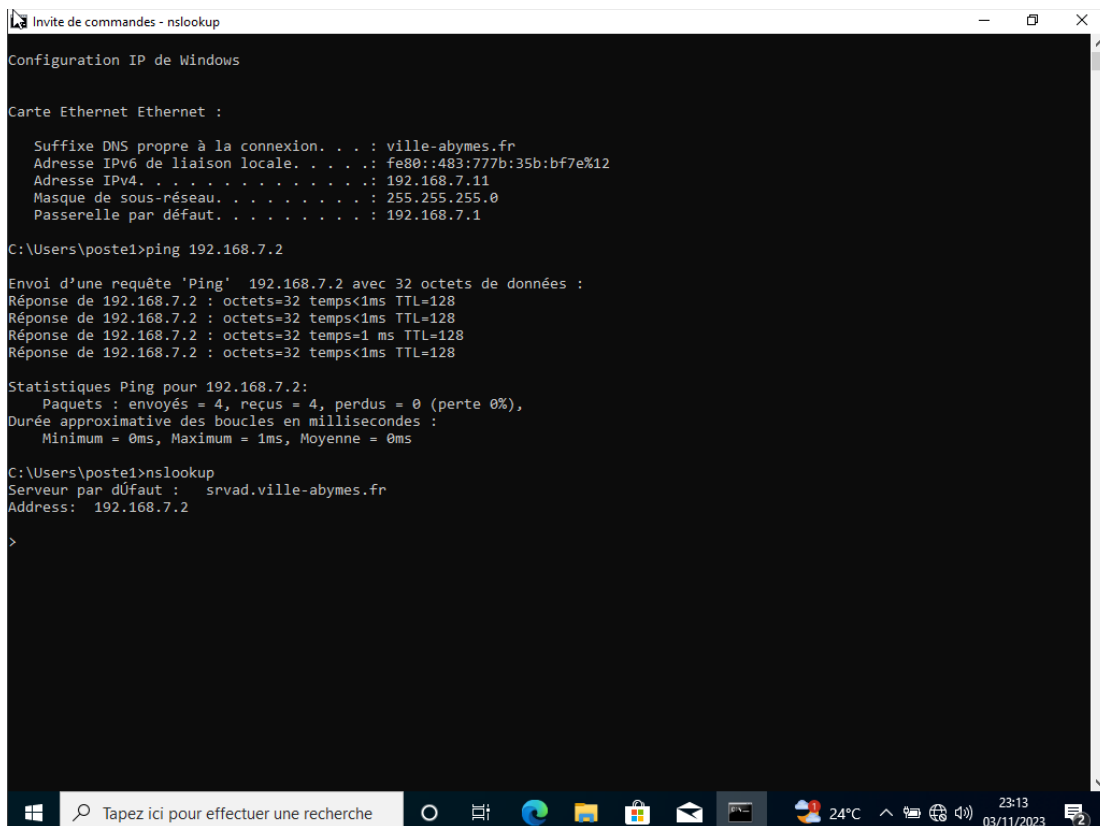
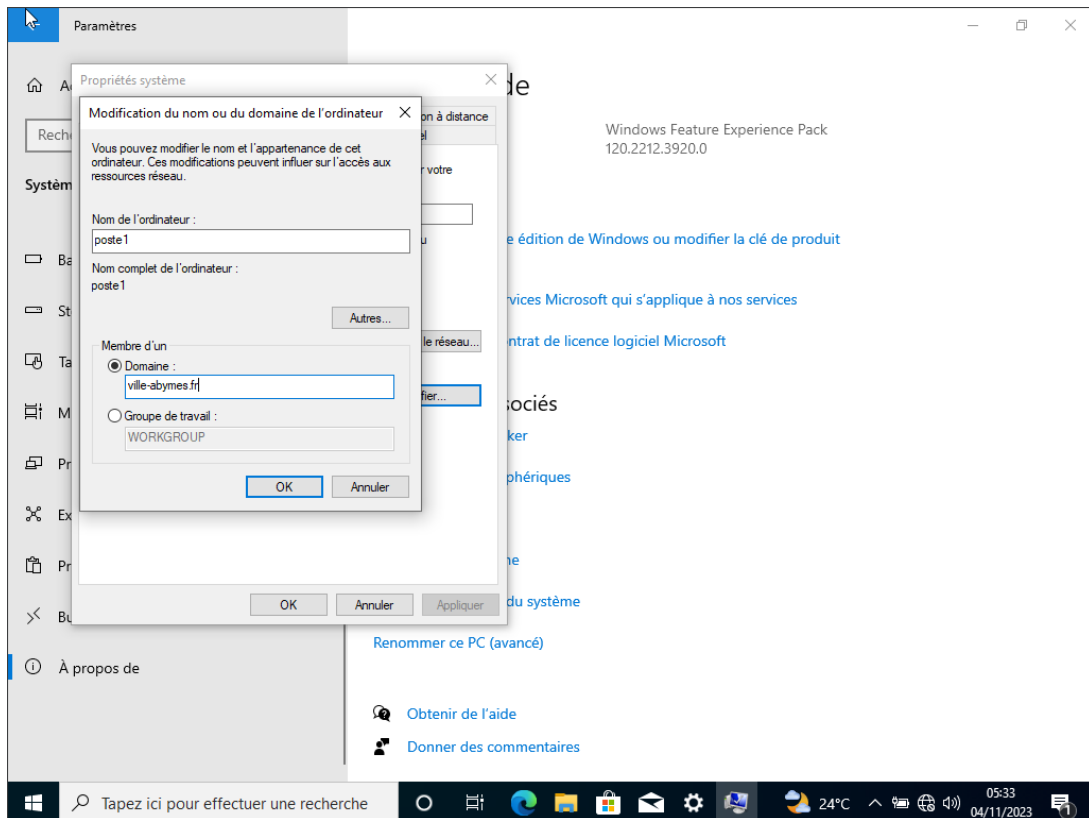
- Nom complet : Jean Dupont
- Bureau : [empty]
- Adresse de messagerie : [empty]
- Page Web : [empty]
- Fonction : Maire
- Service : Direction
- Société : [empty]
- Responsable : [empty]
- Collaborateurs : [empty]

Buttons: OK, Annuler

2. Créer des groupes et des unités d'organisation pour organiser les utilisateurs.

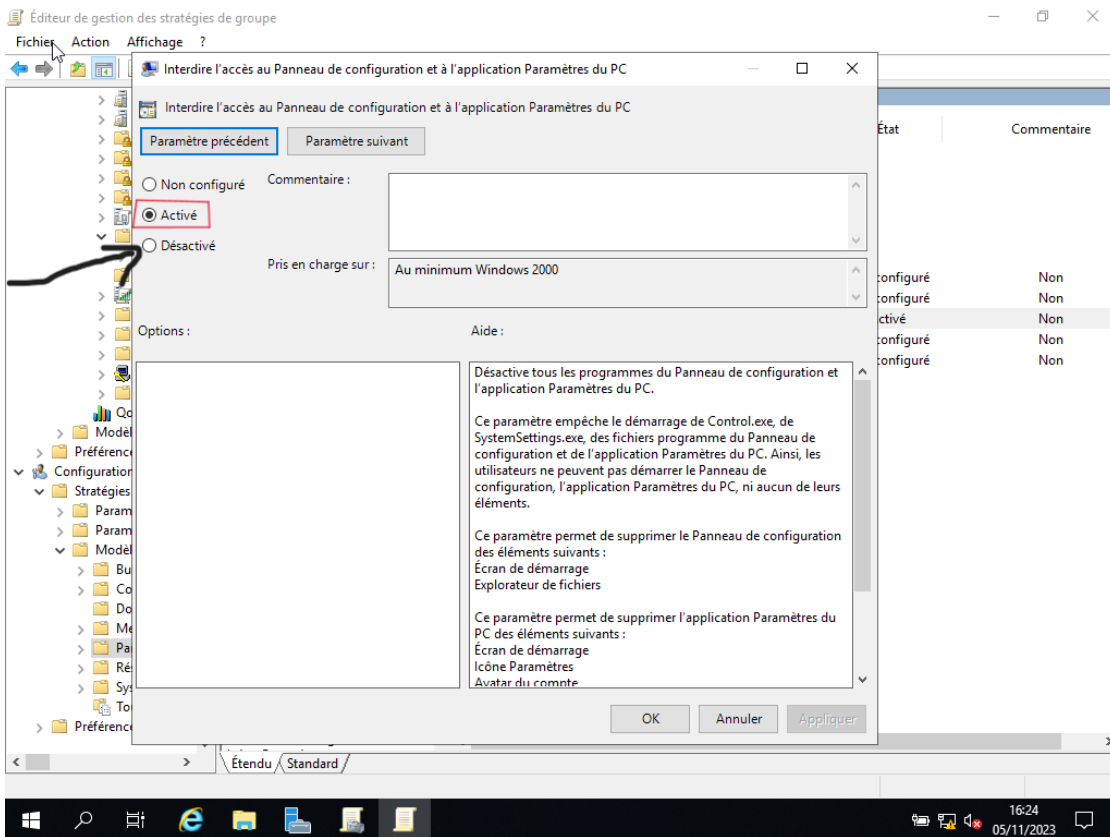
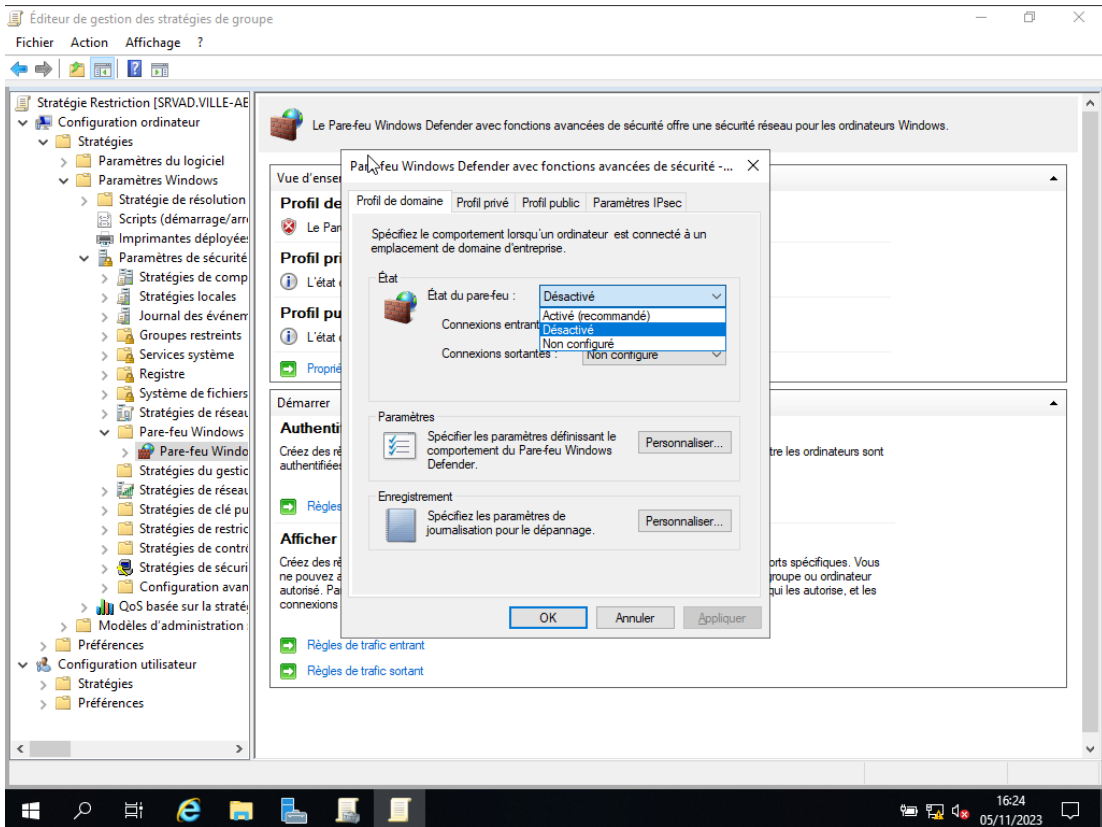
## 8. Étape 5 : Intégration de Postes de Travail au Domaine

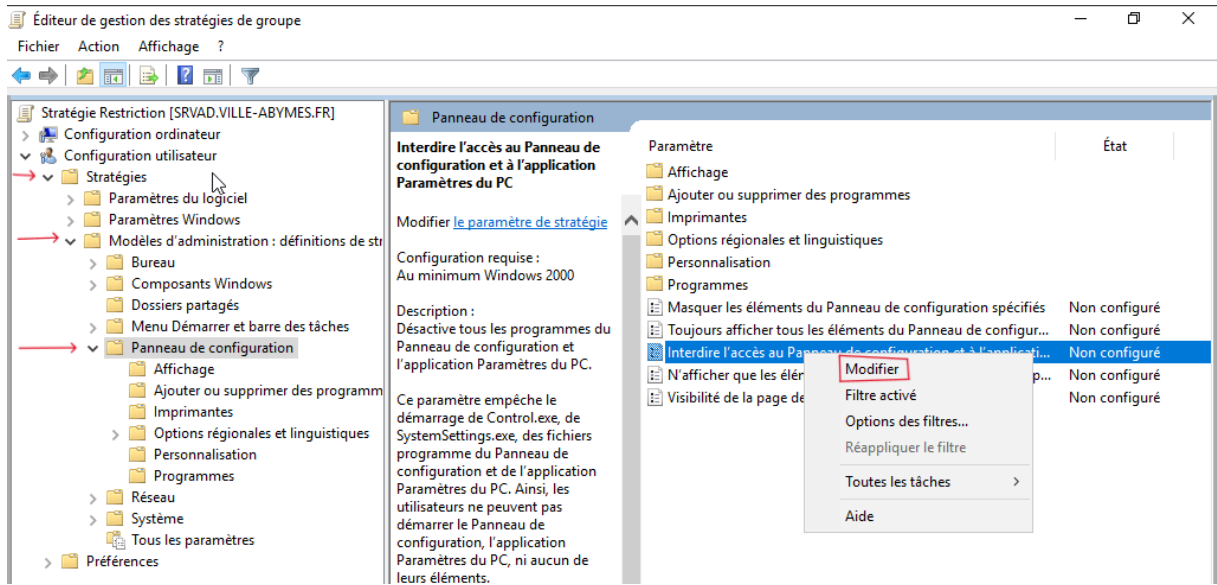
1. Intégrer les postes de travail "poste0" et "poste1" au domaine "ville-abymes.fr".



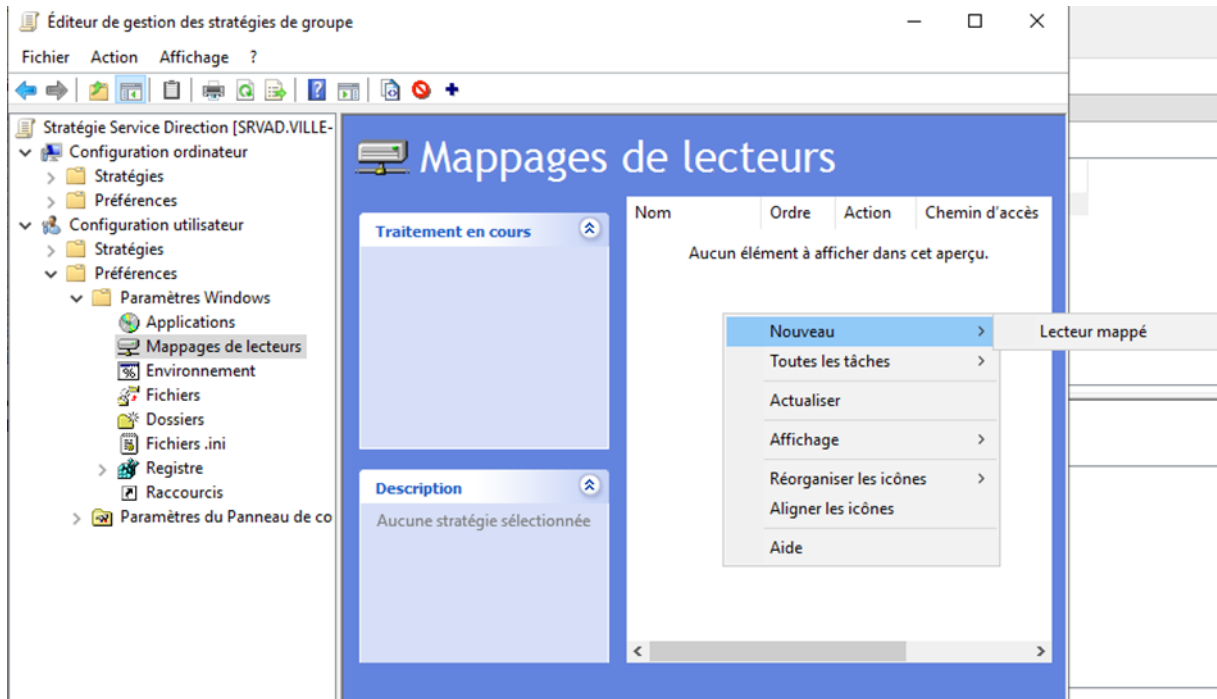
## 9. Étape 6 : Elaboration de Stratégies de Groupe (GPO)

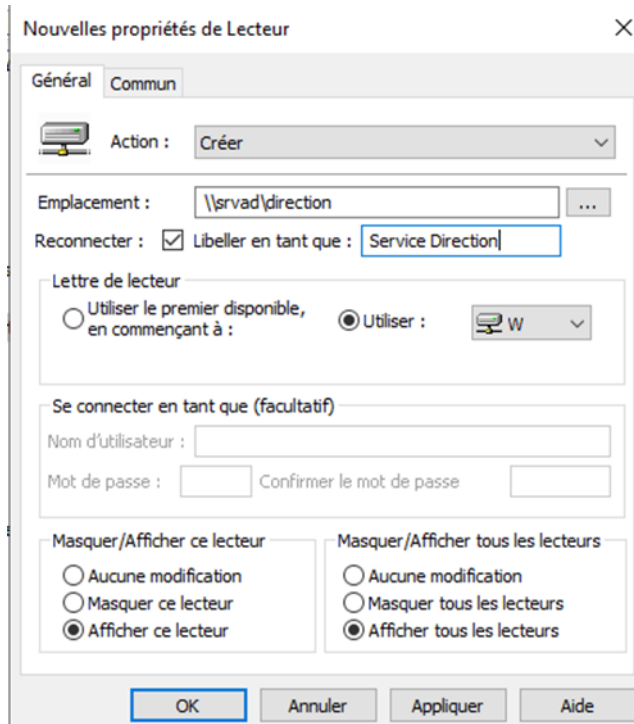
# 1. Paramétrer les GPO pour désactiver le pare-feu des postes de travail et l'accès au panneau de configuration.





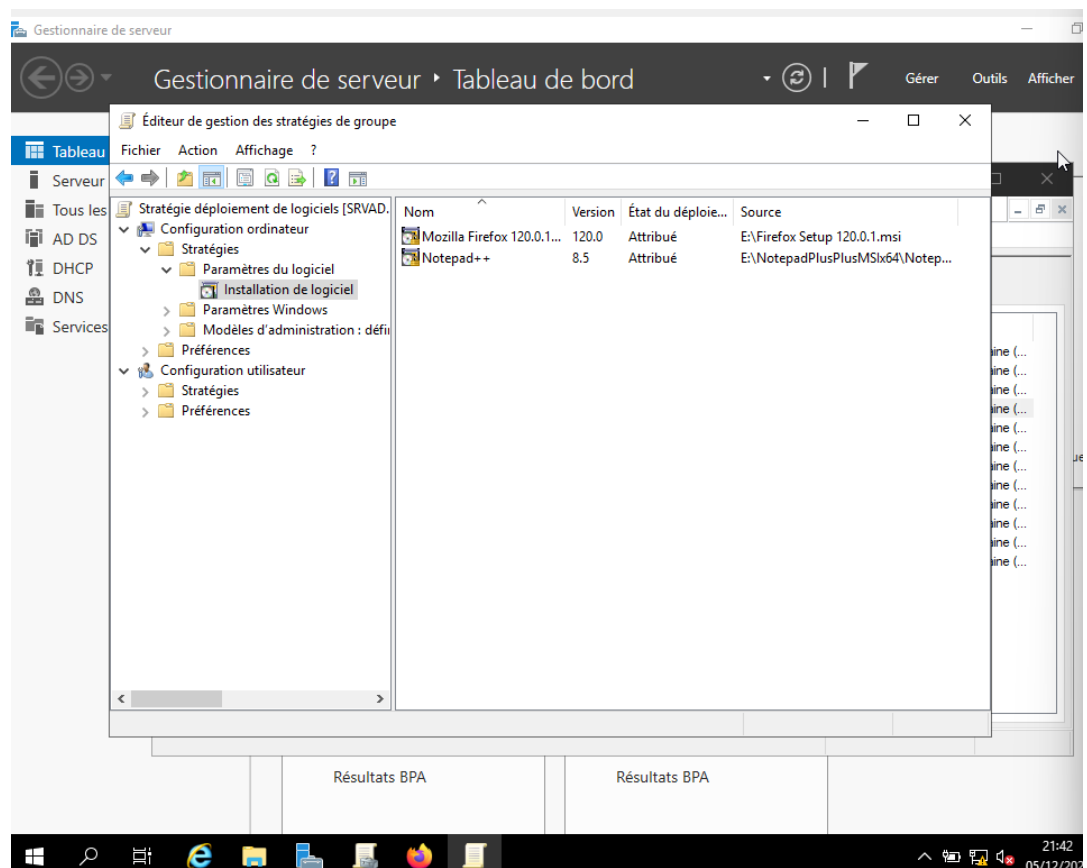
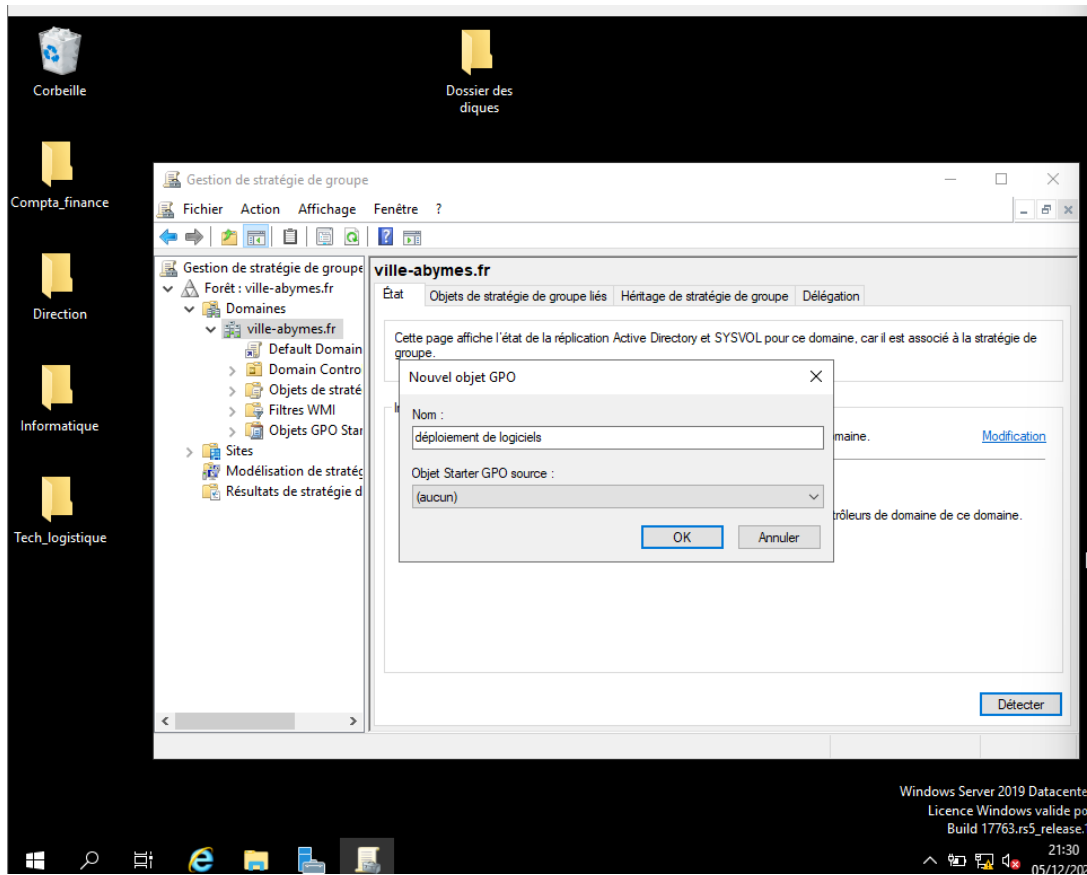
2. Paramétrer les GPO pour gérer les profils itinérants et créer automatiquement des lecteurs réseaux en fonction des unités d'organisation.





## 10. Étape 7 : Déploiement de Logiciels par GPO

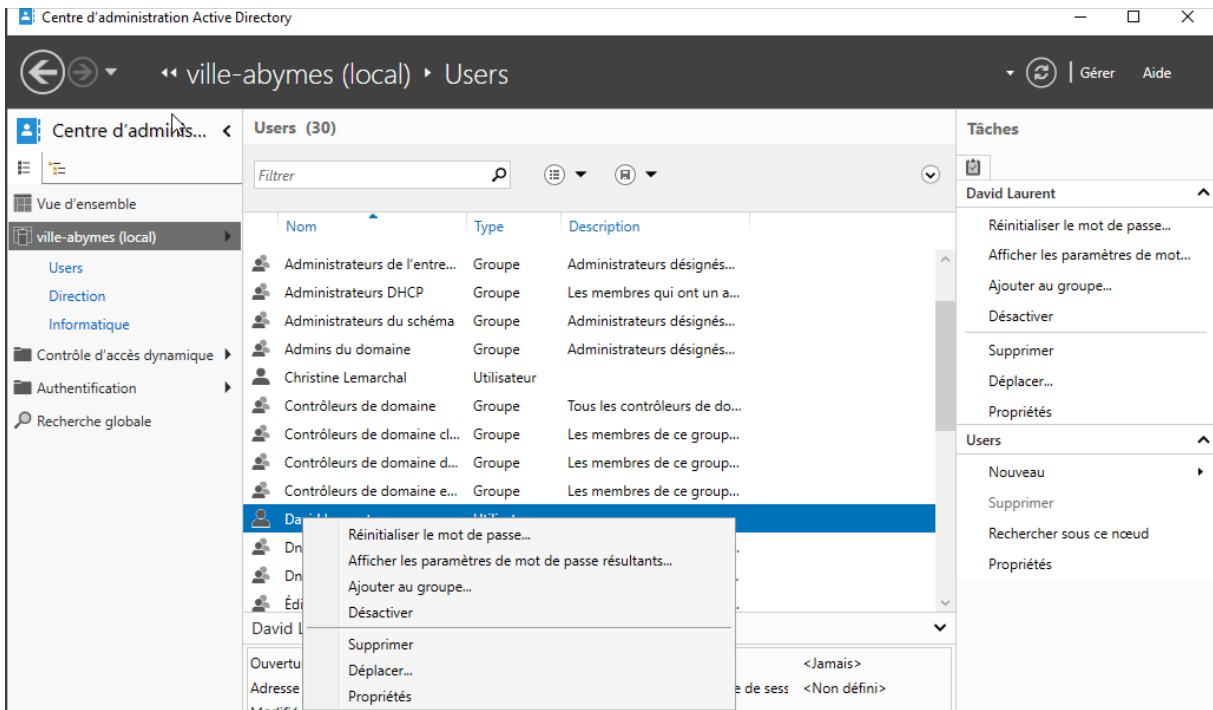
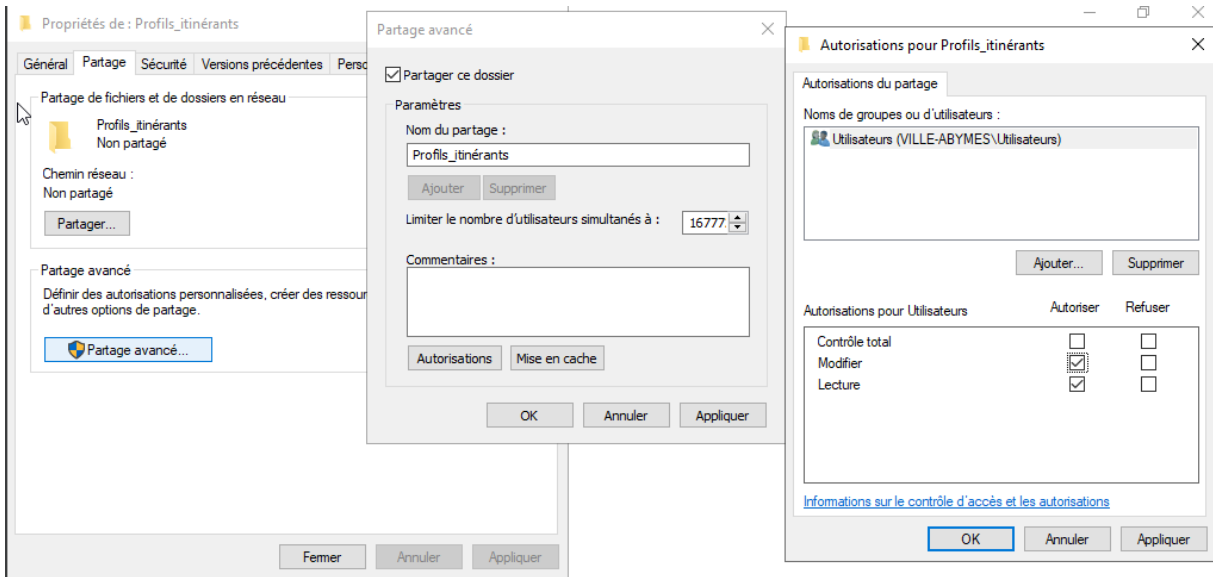
1. Paramétrer une GPO pour déployer les logiciels "notepad++v8.5.0.msi" et "firefox118.0.2.msi" sur les postes de travail.

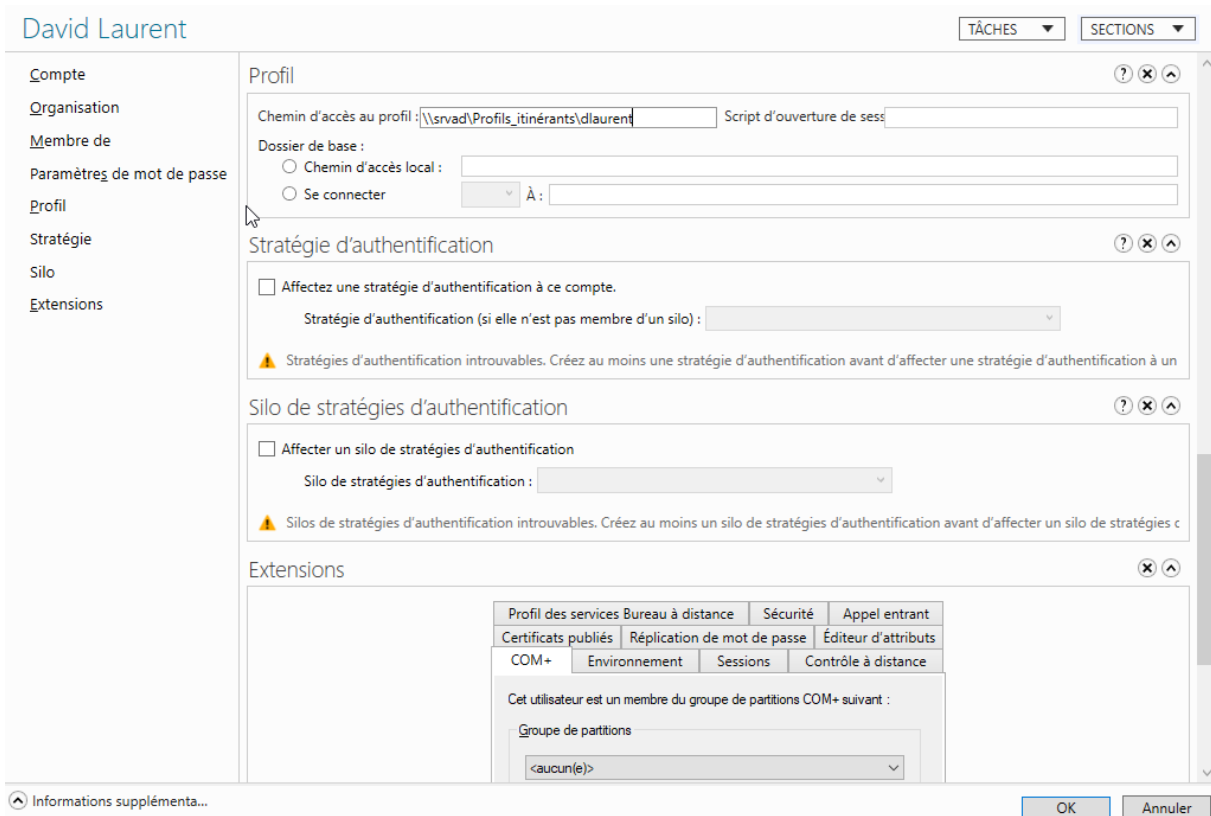




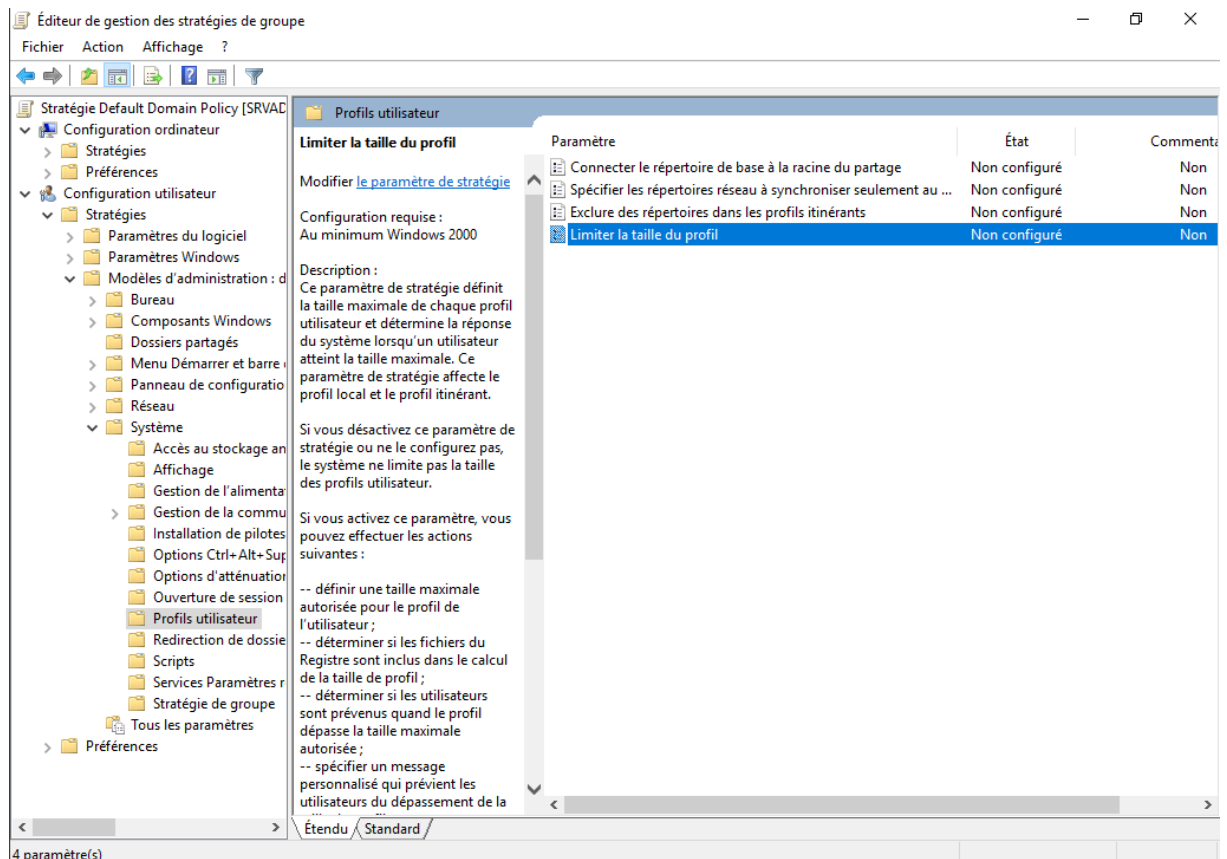
# 11. Étape 8 : Réalisation de Profils Itinérants

## 1. Créer des profils itinérants pour M. Laurent et M. Duvent.





## 2. Limiter la taille des profils à 5 Go via une GPO.



Limiter la taille du profil

Paramètre précédent Paramètre suivant

Non configuré    Commentaire :

Activé

Désactivé

Pris en charge sur : Au minimum Windows 2000

Options :

Message personnalisé

Vous avez dépassé l'espace de stockage c

Taille maximale du profil (Ko) 5000

Afficher les fichiers du Registre dans la liste de fichiers

Avertir l'utilisateur quand l'espace de stockage pour le profil est dépassé.

Effectuer un rappel à l'utilisateur toutes les X minutes : 15

Aide :

Ce paramètre de stratégie définit la taille maximale de chaque profil utilisateur et détermine la réponse du système lorsqu'un utilisateur atteint la taille maximale. Ce paramètre de stratégie affecte le profil local et le profil itinérant.

Si vous désactivez ce paramètre de stratégie ou ne le configurez pas, le système ne limite pas la taille des profils utilisateur.

Si vous activez ce paramètre, vous pouvez effectuer les actions suivantes :

- définir une taille maximale autorisée pour le profil de l'utilisateur ;
- déterminer si les fichiers du Registre sont inclus dans le calcul de la taille de profil ;
- déterminer si les utilisateurs sont prévenus quand le profil dépasse la taille maximale autorisée ;
- spécifier un message personnalisé qui prévient les utilisateurs du dépassement de la taille du profil ;
- déterminer la fréquence d'affichage du message personnalisé.

OK Annuler Appliquer